

МИНИСТЕРСТВО ОБЩЕГО И ПРОФЕССИОНАЛЬНОГО ОБРАЗОВАНИЯ
РОССИЙСКОЙ ФЕДЕРАЦИИ.

САНКТ-ПЕТЕРБУРГСКИЙ ГОСУДАРСТВЕННЫЙ АРХИТЕКТУРНО-
СТРОИТЕЛЬНЫЙ УНИВЕРСИТЕТ.

ФАКУЛЬТЕТ ЭКОНОМИКИ И УПРАВЛЕНИЯ.

Кафедра "Экономика строительства".

Дисциплина: Ценообразование и сметное нормирование
в строительстве.

КУРСОВАЯ РАБОТА

ВЫПОЛНИЛ:

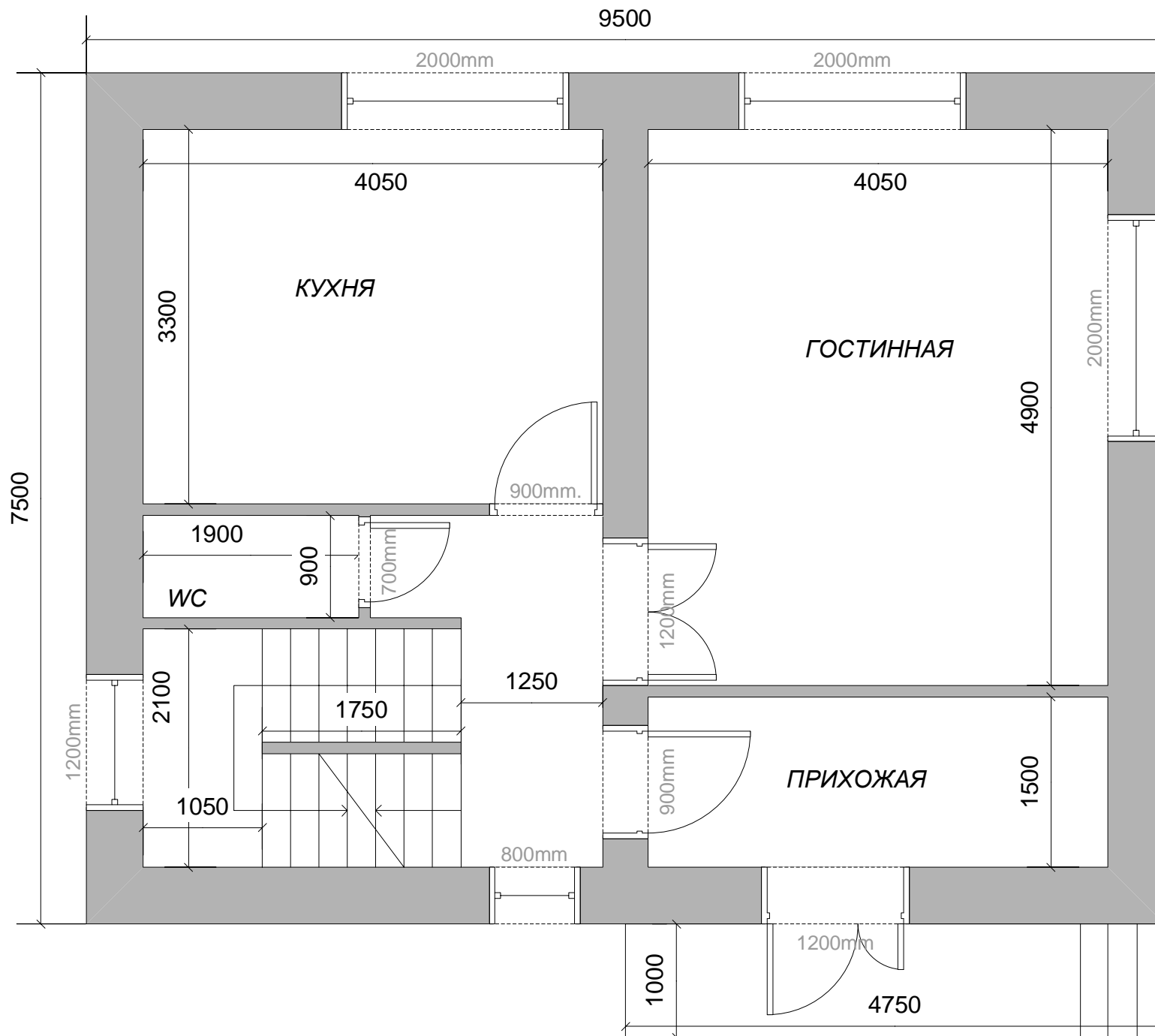
ПРОВЕРИЛ:

САНКТ-ПЕТЕРБУРГ
2004

СОДЕРЖАНИЕ

1. ЗАДАНИЕ	3
1.1. План первого этажа	3
1.2. План второго этажа	4
1.3. Разрез здания	5
1.4. Фундамент	6
2. ПОЯСНИТЕЛЬНАЯ ЗАПИСКА	7
3. ТЕХНИКО-ЭКОНОМИЧЕСКИЕ ПОКАЗАТЕЛИ ПРОЕКТА	8
4. ПОДСЧЁТ ОБЪЁМОВ РАБОТ	9
5. ВЕДОМОСТЬ ОБЪЁМОВ РАБОТ	18
6. ЛОКАЛЬНЫЙ СМЕТНЫЙ РАСЧЁТ № 02-01-01	20
7. ЛОКАЛЬНАЯ РЕСУРСНАЯ ВЕДОМОСТЬ № 02-01-01	28
8. ЛОКАЛЬНЫЙ РЕСУРСНЫЙ СМЕТНЫЙ РАСЧЁТ № 02-01-01	31
9. ЛОКАЛЬНЫЙ СМЕТНЫЙ РАСЧЁТ № 02-01-02	33
10. ОБЪЕКТНЫЙ СМЕТНЫЙ РАСЧЁТ № 02-01	36
11. СВОДНЫЙ СМЕТНЫЙ РАСЧЁТ СТОИМОСТИ СТРОИТЕЛЬСТВА	37
12. ПРОТОКОЛ СОГЛАСОВАНИЯ (ВЕДОМОСТЬ) ДОГОВОРНОЙ ЦЕНЫ	39
13. ЛИТЕРАТУРА	40

ПЛАН ПЕРВОГО ЭТАЖА



$$l_{\text{вх.дв.}} = 1,2 \text{ м}$$

$$l_{\text{перез. вн.дв.}} = 0,9 + 0,7 = 1,6 \text{ м}$$

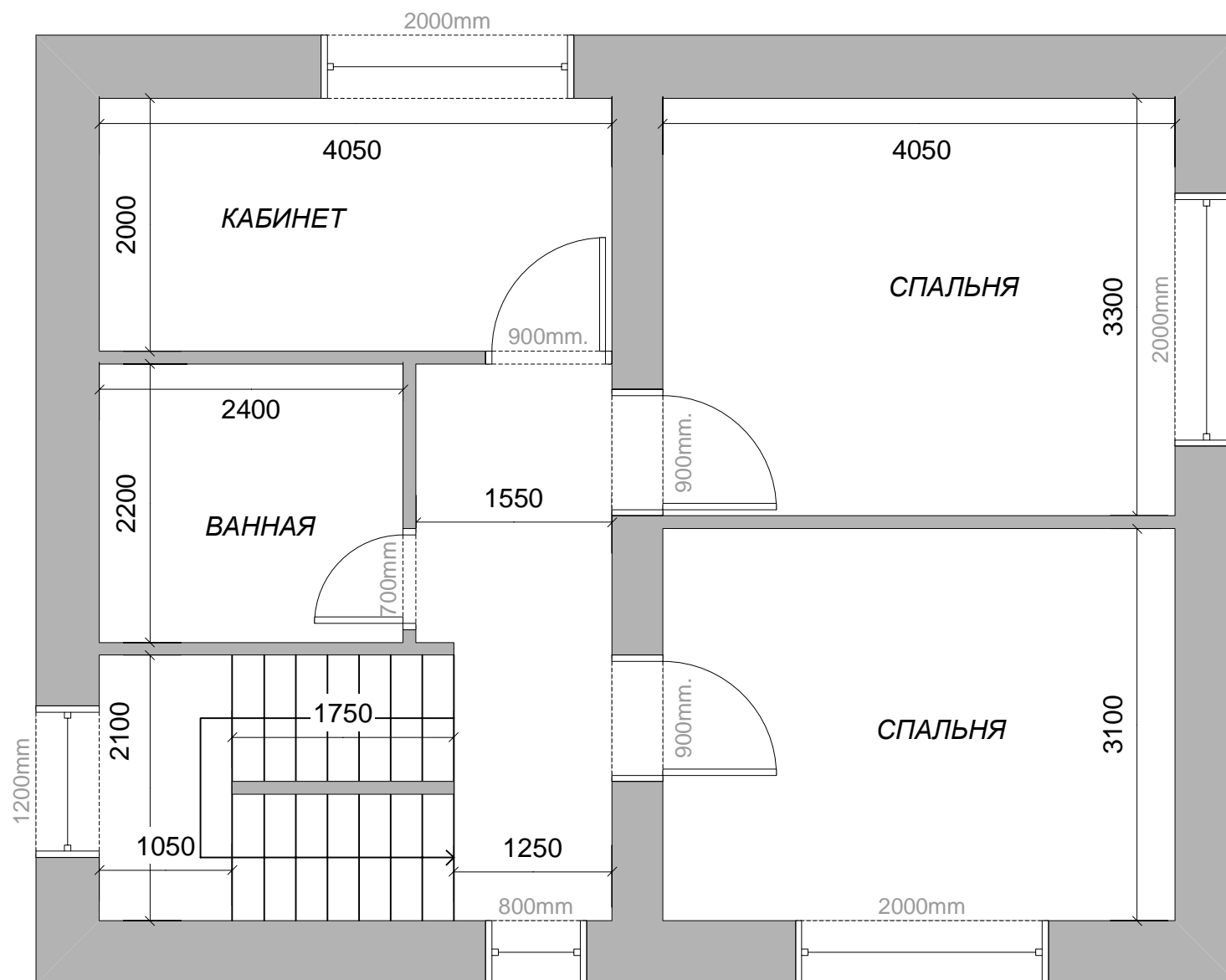
$$l_{\text{стен. вн.дв.}} = 0,9 + 1,2 = 2,1 \text{ м}$$

$$h_{\text{дв.}} = 2 \text{ м}$$

$$l_{\text{окон}} = 3 \times 2 + 1,2 + 0,8 = 8 \text{ м}$$

$$h_{\text{окон}} = 1,5 \text{ м}$$

ПЛАН ВТОРОГО ЭТАЖА



$$l_{\text{окн.}}^{\text{перег.}} = 0,9 + 0,7 = 1,6 \text{ м}$$

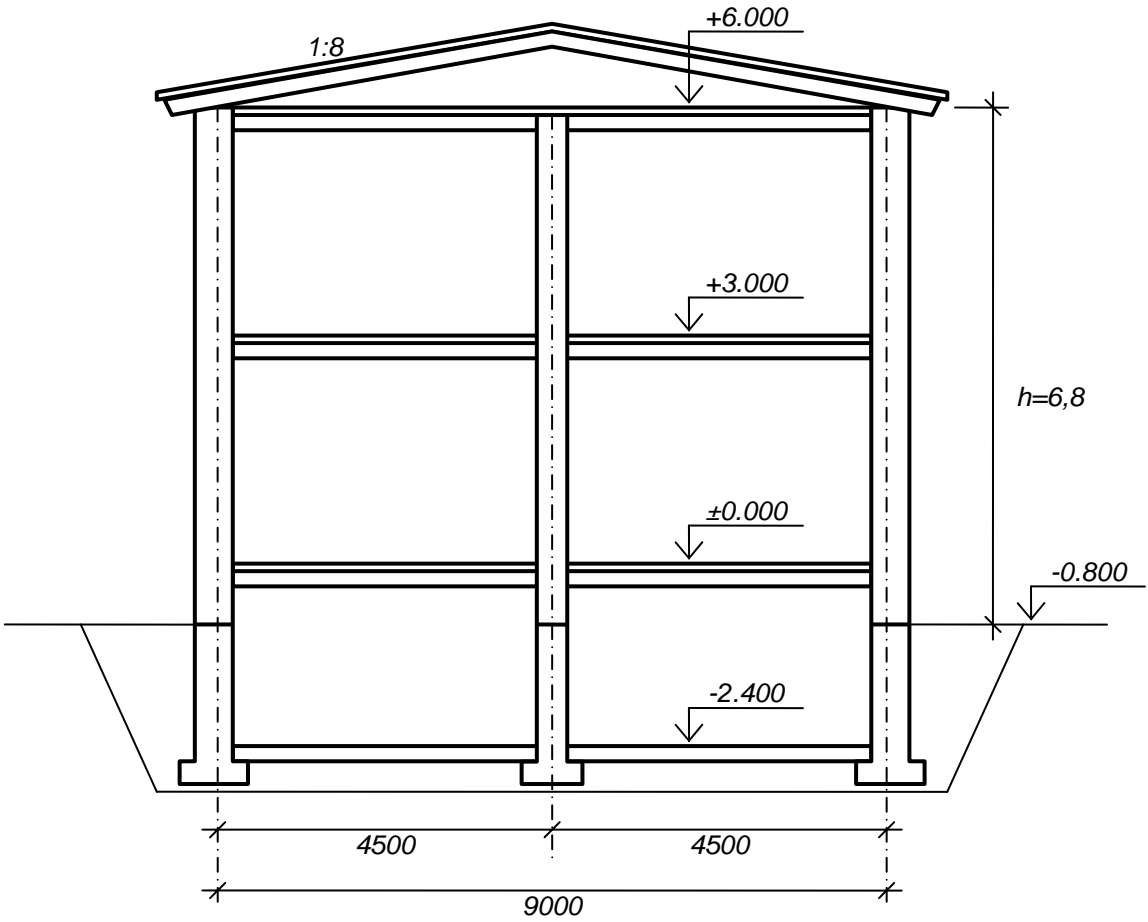
$$l_{\text{окн.}}^{\text{стен}} = 2 \times 0,9 = 1,8 \text{ м}$$

$$l_{\text{окн.}} = 3 \times 2 + 1,2 + 0,8 = 8 \text{ м}$$

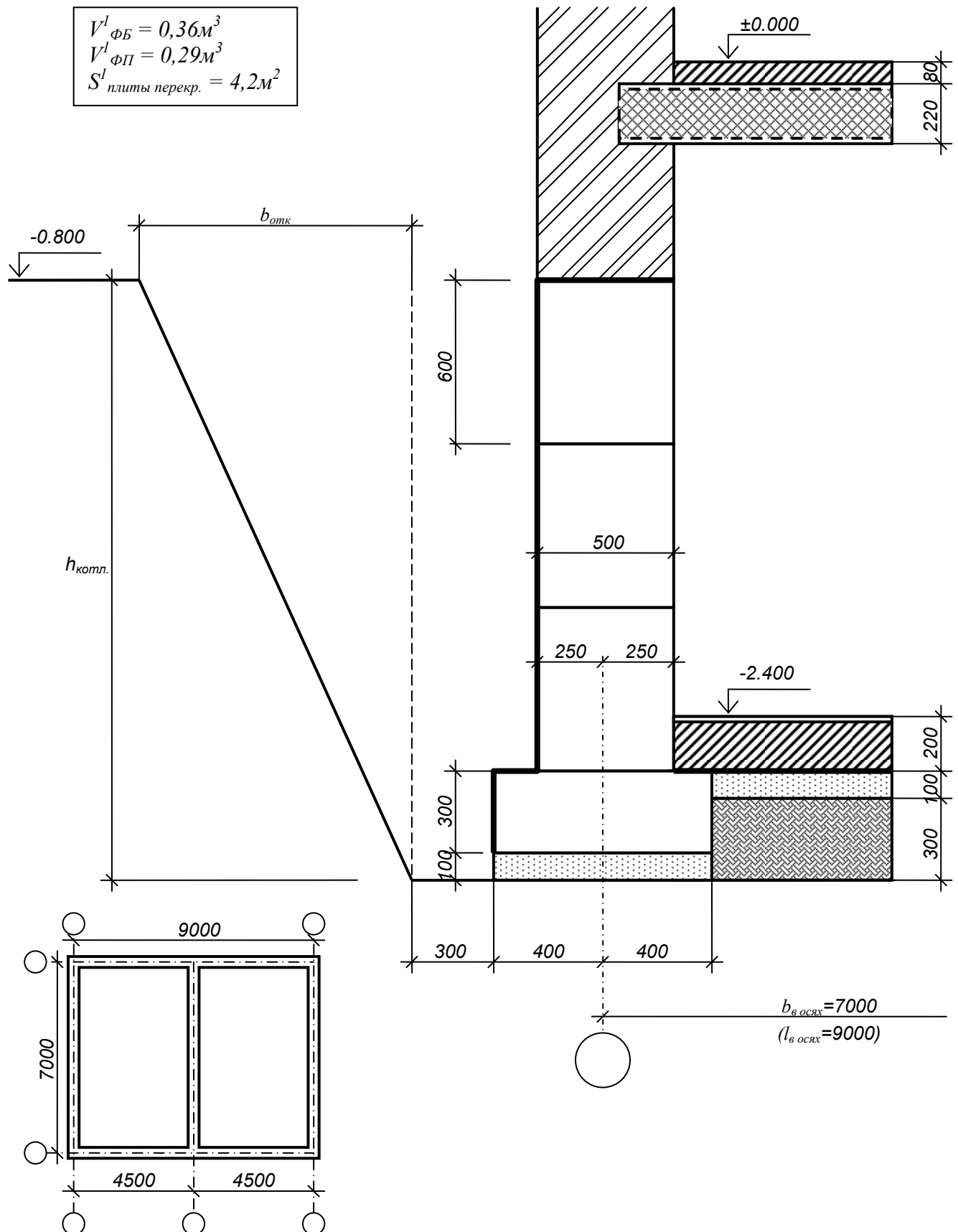
$$h_{\text{окн.}} = 2 \text{ м}$$

$$h_{\text{окон}} = 1,5 \text{ м}$$

РАЗРАЗ ЗДАНИЯ



ФУНДАМЕНТ



ПОЯСНИТЕЛЬНАЯ ЗАПИСКА

Сметная документация разработана в составе: Ведомость объёмов работ, Локальный сметный расчёт № 02-01-01, Локальная ресурсная ведомость № 02-01-01, Локальный ресурсный сметный расчёт № 02-01-01, Локальный сметный расчёт № 02-01-02, Объектный сметный расчёт № 02-01, Сводный сметный расчёт стоимости строительства, Протокол согласования (ведомость) договорной цены.

Локальный сметный расчёт составлен по ТЕР-2001 СПб. Накладные расходы 118%, сметная прибыль 65% (от фонда оплаты труда рабочих).

На отделочные работы составлен фрагмент локальной сметы ресурсным методом на основе ГЭСН-2001-15 "Отделочные работы".

Сметные цены на ресурсы приняты по сборнику ССЦ 05/2004.

Объектный сметный расчёт включает стоимость всех работ по возведению здания. Стоимость строительных работ принята по итогу Локального сметного расчёта №02-01-01. На специальные работы составлен Локальный сметный расчёт №02-01-02 по УР СПб с соответствующей индексацией и нормами накладных расходов и сметной прибыли:

- внутренние сантех работы: накладные расходы – 128%, сметная прибыль – 83%
- автоматизация инженерного оборудования: накладные расходы – 110%, сметная прибыль – 65%
- электрослаботочные устройства: накладные расходы – 95%, сметная прибыль – 65%.

В сводном сметном расчёте учтены все затраты по возведению здания. Глава 2 принята по итогам объектного сметного расчёта. Затраты по главам 1, 4-7 определены по ориентировочным показателям в процентах от стоимости основного объекта (глава 2).

Размер средств на временные здания и сооружения определён по нормам, приведённым в сборнике ГСН 81-05-01-2001, в процентах от сметной стоимости строительных и монтажных работ (СМР) по итогам глав 1-7 (1,1%).

Дополнительные затраты при производстве СМР в зимнее время определены по итогам глав 1-8 на основе ГСН 81-05-02-2001 (2,04%).

Средства на покрытие затрат строительной организации по страхованию ответственности перед третьими лицами, в том числе строительных рисков, определены, согласно нормативному письму Госстроя, в процентах по итогу глав 1-9.1 сводного сметного расчёта (3%).

Размер средств на охрану объекта, премирование за ввод объекта и на перевозку рабочих определены по ориентировочным показателям в процентах от сметной стоимости СМР по итогам глав 1-9.1 сводного сметного расчёта (1,3%).

Содержание службы технического надзора определено по установленным нормативам Администрации Санкт-Петербурга (1,5%).

Затраты по главе 12 определены по ориентировочным показателям в процентах от итога глав 1-9 (5%).

Резерв средств на непредвиденные работы и затраты принят в размере 2% от итога глав 1-12.

Затраты, связанные с уплатой налога на добавленную стоимость приняты в соответствии с действующим законодательством РФ.

Возвратные суммы приняты в размере 15% от итога главы 8.

В договорную цену включены сметная стоимость строительных и монтажных работ (с учётом лимитированных затрат) и прочие затраты подрядной организации, компенсируемые заказчиком: страхование и охрана объекта, перевозка рабочих к месту работы.

ТЕХНИКО-ЭКОНОМИЧЕСКИЕ ПОКАЗАТЕЛИ ПРОЕКТА

№ п/п	Наименование показателей	Единица измерения	Показатель
1	2	3	4
1	Этажность надземной части здания	эт.	2
2	Этажность подземной части здания	эт.	1
3	Площадь застройки	м ²	77,45
4	Площадь участка	га	1,44
5	Строительный объём, в т.ч.:	м ³	598,50
5.1	Надземной части	м ³	427,50
5.2	Подземной части	м ³	171,00
6	Общая площадь	м ²	149,05
7	Жилая площадь	м ²	53,87
8	Коэффициент отношения жилой площади к общей	-	0,36
9	Сметная стоимость строительства, в т.ч.:	тыс. руб.	2 798,47
9.1	Сметная стоимость строительных и монтажных работ	тыс. руб.	2 407,57
9.2	Прочих затрат	тыс. руб.	390,90
10	Стоимость 1 м ² общей площади	руб.	18 776,03
11	Стоимость 1 м ² жилой площади	руб.	51 953,46
12	Продолжительность строительства	мес.	3,5
13	Площадь кухни	м ²	8,10
14	Площадь подвальных помещений	м ²	51,75
15	Высота этажа	м	3,00
16	Высота подвальных помещений	м	2,40

ПОДСЧЁТ ОБЪЁМОВ РАБОТ

А. ПОДЗЕМНАЯ ЧАСТЬ ЗДАНИЯ

І. ЗЕМЛЯНЫЕ РАБОТЫ

1.1 Планировка территории

$$S_{\text{план.тер.}} = (b + 3 \times 2)(l + 3 \times 2)$$

$$b = 7,5 \text{ м}; l = 9,5 \text{ м}$$

$$S_{\text{план.тер.}} = (7,5 + 6)(9,5 + 6) = 209,25 \text{ м}^2$$

Примечание

Добавляется по 3м с каждой стороны здания.

1.2 Срезка растительного грунта

$$V_{\text{СГ}} = S_{\text{план.тер.}} \times 0,15$$

$$V_{\text{СГ}} = 209,25 \times 0,15 = 31,39 \text{ м}^3$$

Примечание

15см – толщина срезаемого слоя.

1.6 Обратная засыпка

$V_{\text{котл.}}$ – Объём котлована

$$V_{\text{котл.}} = \frac{S_{\text{котл.}}^H + S_{\text{котл.}}^B}{2} h_{\text{котл.}}$$

$$h_{\text{котл.}} = 2,4 + 0,2 + 0,1 + 0,3 - 0,8 - 0,15 = 2,05 \text{ м}$$

Где:

2,4 – уровень чистого пола подвала;

0,2 – подстилающий слой и стяжка;

0,1 – основание под пол подвала;

0,3 – уплотнённый грунт;

0,8 – уровень земли;

0,15 – растительный грунт.

$$S_{\text{котл.}}^H = b_{\text{котл.}}^H l_{\text{котл.}}^H$$

$$b_{\text{котл.}}^H = 7^{b_{\text{осях}}} + 0,4 \times 2 + 0,3 \times 2 = 8,4 \text{ м}$$

$$l_{\text{котл.}}^H = 9^{l_{\text{осях}}} + 0,4 \times 2 + 0,3 \times 2 = 10,4 \text{ м}$$

$$S_{\text{котл.}}^H = 8,4 \times 10,4 = 87,36 \text{ м}^2$$

$$S_{\text{котл.}}^B = b_{\text{котл.}}^B \times l_{\text{котл.}}^B$$

$$b_{\text{котл.}}^B = b_{\text{котл.}}^H + 2b_{\text{отк.}}$$

$$b_{\text{котл.}}^B = 8,4 + 2 \frac{1}{2} 2,05 = 10,45 \text{ м}$$

$$l_{\text{котл.}}^B = l_{\text{котл.}}^H + 2b_{\text{отк.}}$$

$$l_{\text{котл.}}^B = 10,4 + 2 \frac{1}{2} 2,05 = 12,45 \text{ м}$$

$$S_{\text{котл.}}^B = 10,45 \times 12,45 = 130,1 \text{ м}^2$$

$$V_{\text{котл.}} = \frac{87,36 + 130,1}{2} \times 2,05 = 222,9 \text{ м}^3$$

Примечание

0,3м – зазор между фундаментом и подошвой откоса.

Примечание

Крутизна откоса

$$b_{\text{отк.}} : h_{\text{котл.}} = 1 : 0,5$$

$$b_{\text{отк.}} = \frac{1}{2} h_{\text{котл.}}$$

V_{Π} – Объем подвала ниже отметки земли

$$V_{\Pi} = b_{\Pi} \times l_{\Pi} \times h_{\Pi}$$

$$V_{\Pi} = (7 + 0,25 \times 2)(9 + 0,25 \times 2)(2,4 + 0,2 - 0,8) = 128,25 \text{ м}^3$$

$V_{\Phi\Pi}$ – Объем фундаментных плит

$$V_{\Phi\Pi} = b_{\Phi\Pi} \times l_{\Phi} \times h_{\Phi\Pi}$$

$$l_{\Phi} = (7,5 - 0,5 \times 2) \times 3 + 9,5 \times 2 = 38,5 \text{ м}$$

$$V_{\Phi\Pi} = 0,8 \times 38,5 \times 0,3 = 9,24 \text{ м}^3$$

$V_{O\Phi}$ – Объем основания под фундамент и пол подвала

$$V_{O\Phi} = (7 + 0,4 \times 2) \times (9 + 0,4 \times 2) \times 0,1 = 7,64 \text{ м}^3$$

V_{BT} – Объем вытесненного грунта

$$V_{BT} = V_{\Pi} + V_{\Phi\Pi} + V_{O\Phi}$$

$$V_{BT} = 128,25 + 9,24 + 7,64 = 145,13 \text{ м}^3$$

V_{O3} – Объем обратной засыпки

$$V_{O3} = V_{\text{котл.}} + V_{\text{сг.}} - V_{BT}$$

$$V_{O3} = 222,9 + 31,39 - 145,13 = 109,16 \text{ м}^3$$

1.3 Разработка грунта в самосвалы

$$V_{\text{гр.}}^{\text{самосв.}} = V_{\text{гр.}}^{\text{эксков.}} - V_{O3}$$

$$V_{\text{гр.}}^{\text{эксков.}} = V_{\text{котл.}} \times 0,9$$

$$V_{\text{гр.}}^{\text{эксков.}} = 222,9 \times 0,9 = 200,61 \text{ м}^3$$

$$V_{\text{гр.}}^{\text{самосв.}} = 200,61 - 109,16 = 91,45 \text{ м}^3$$

Примечание

90% грунта разрабатывается механизированным способом.

1.4 Разработка грунта в отвал

$$V_{\text{гр.}}^{\text{отвал}} = V_{O3} = 109,16 \text{ м}^3$$

1.5 Разработка грунта вручную

$$V_{\text{гр.}}^{\text{вручн.}} = V_{\text{котл.}} \times 0,1$$

$$V_{\text{гр.}}^{\text{вручн.}} = 222,9 \times 0,1 = 22,29 \text{ м}^3$$

Примечание

10% грунта разрабатывается вручную.

1.7 Уплотнение грунта

$$V_{\text{гр.}}^{\text{уплот.}} = V_{O3} = 109,16 \text{ м}^3$$

1.8 Вывоз излишек грунта

$$M_{гр.}^{вывоз} = V_{гр.}^{самосв.} \times 1750 \text{ кг/м}^3$$
$$M_{гр.}^{вывоз} = 91,45 \times 1,75 = 160,04 \text{ т}$$

Примечание
Объёмная масса грунта
1750 кг/м³

II. ФУНДАМЕНТЫ И СТЕНЫ ПОДВАЛА

2.1 Основание под фундамент

$$V_{ОФ} = 7,64 \text{ м}^3$$

2.2 Устройство фундаментов

$$N_{ФП} = V_{ФП} / V_{ФП}^1$$
$$N_{ФП} = 9,24 / 0,29 = 32 \text{ шт.}$$

2.3 Устройство стен подвала

$$N_{ФБ} = V_{ФБ} / V_{ФБ}^1$$
$$V_{ФБ} = b_{ФБ} \times l_{Ф} \times h_{П}$$
$$V_{ФБ} = 0,5 \times 38,5 \times (2,4 + 0,2 - 0,8) = 34,65 \text{ м}^3$$
$$N_{ФБ} = 34,65 / 0,36 = 96 \text{ шт.}$$

2.4 Горизонтальная гидроизоляция

$$S_{ГГ}^{\Phi} = b_{ФБ} \times l_{Ф}$$
$$S_{ГГ}^{\Phi} = 0,5 \times 38,5 = 19,25 \text{ м}^2$$

2.5 Вертикальная гидроизоляция

$$S_{ВГ}^{\Phi} = (7,5 \times 2 + 9,5 \times 2) \times (2,4 + 0,2 + 0,3 - 0,8) = 71,4 \text{ м}^2$$

III. ПОДВАЛ

3.1 Перекрытие над подвалом

$$S_{перекр.}^{над подв.} = S_{зд.}^{в осях} - S_{лестниц}$$
$$S_{зд.}^{в осях} = 7 \times 9 = 63 \text{ м}^2$$
$$S_{лестниц} = 2,1 \times (1,05 + 1,75 + 1,25) = 8,5 \text{ м}^2$$
$$S_{перекр.}^{над подв.} = 63 - 8,5 = 54,5 \text{ м}^2$$
$$N_{плит.}^{над подв.} = S_{перекр.}^{над подв.} / S_{плиты}^1$$
$$N_{плит.}^{над подв.} = 54,5 / 4,2 = 13 \text{ шт.}$$

3.2 Устройство подстилающего слоя

$$V_{\text{подстил.}} = S_{\text{подстил.}} \times h_{\text{подстил.}}$$

$$h_{\text{подстил.}} = 0,18 \text{ м}$$

$$S_{\text{подстил.}} = S_{\text{зд.}}^{\text{вертик. проекц.}} - S_{\text{стен подвала}}^{\text{вертик. проекц.}}$$

$$S_{\text{подстил.}} = 7,5 \times 9,5 - 0,5 \times 38,5 = 52 \text{ м}^2$$

$$V_{\text{подстил.}} = 52 \times 0,18 = 9,36 \text{ м}^3$$

3.3 гидроизоляция

$$S_{\Gamma}^{\text{подв.}} = S_{\text{подстил.}} = 52 \text{ м}^2$$

3.4 Стяжка

$$S_{\text{стяжка}} = S_{\text{подстил.}} = 52 \text{ м}^2$$

3.5 Лестница

$$N_{\text{лестниц}} = 1 \text{ шт.}$$

3.6 Площадка

$$N_{\text{площад.}} = 1 \text{ шт.}$$

3.7 Устройство ограждений

$$l_{\text{огр.}} = 1,75 \text{ м}$$

Б. НАДЗЕМНАЯ ЧАСТЬ ЗДАНИЯ

IV. СТЕНЫ

4.1 Наружные стены

Общая площадь

$$S_{\text{стен}}^H = P_{\text{зд}} \times h$$

$$h = 6,8 \text{ м}$$

$$P_{\text{зд}} = 7,5 \times 2 + 9,5 \times 2 = 34 \text{ м}$$

$$S_{\text{стен}}^H = 34 \times 6,8 = 231,2 \text{ м}^2$$

Проёмы

$$S_{\text{проём}}^{\text{Нстен}} = S_{\text{вх.дв.}} + S_{\text{окон}}$$

$$S_{\text{вх.дв.}} = l_{\text{вх.дв.}} \times h_{\text{вх.дв.}} = 1,2 \times 2 = 2,4 \text{ м}^2$$

$$S_{\text{окон}} = l_{\text{окон}} \times h_{\text{окон}}$$

$$S_{\text{окон}} = (8 + 8) \times 1,5 = 24 \text{ м}^2$$

$$S_{\text{проём}}^{\text{Нстен}} = 2,4 + 24 = 26,4 \text{ м}^2$$

Площадь наружных стен за вычетом проёмов

$$S_{\text{стен-проём}}^{\text{H}} = S_{\text{стен}}^{\text{H}} - S_{\text{проём}}^{\text{Нстен}}$$

$$S_{\text{стен-проём}}^{\text{H}} = 231,2 - 26,4 = 204,8 \text{ м}^2$$

Объём кирпичной кладки

$$V_{\text{стен}}^{\text{H}} = S_{\text{стен-проём}}^{\text{H}} \times b_{\text{стен}}^{\text{H}}$$

$$V_{\text{стен}}^{\text{H}} = 204,8 \times 0,51 = 104,45 \text{ м}^3$$

4.2 Внутренние стены

Общая площадь

$$S_{\text{стен}}^{\text{B}} = l_{\text{стен}}^{\text{B}} \times h$$

$$S_{\text{стен}}^{\text{B}} = (7,5 - 0,51 \times 2) \times 6,8 = 44,2 \text{ м}^2$$

Проёмы

$$S_{\text{дв}}^{\text{Встен}} = l_{\text{дв}}^{\text{Встен}} \times h_{\text{дв}}$$

$$S_{\text{дв}}^{\text{Встен}} = (2,1 + 1,8) \times 2 = 7,8 \text{ м}^2$$

Площадь внутренних стен за вычетом проёмов

$$S_{\text{стен-проём}}^{\text{B}} = S_{\text{стен}}^{\text{B}} - S_{\text{проём}}^{\text{Встен}}$$

$$S_{\text{стен-проём}}^{\text{B}} = 44,2 - 7,8 = 36,4 \text{ м}^2$$

Объём кирпичной кладки

$$V_{\text{стен}}^{\text{B}} = S_{\text{стен-проём}}^{\text{B}} \times b_{\text{стен}}^{\text{B}}$$

$$V_{\text{стен}}^{\text{B}} = 36,4 \times 0,38 = 13,83 \text{ м}^3$$

V. ПЕРЕКРЫТИЯ

5.1 Перекрытия

$$S_{\text{перекр.}} = (S_{\text{зд.}}^{\text{осях}} - S_{\text{лестниц}}) \times N_{\text{перекр.}}$$

$$S_{\text{перекр.}} = (63 - 8,5) \times 2 = 109 \text{ м}^2$$

$$N_{\text{плит}} = S_{\text{перекр.}} / S_{\text{плиты}}^1$$

$$N_{\text{плит}} = 109 / 4,2 = 26 \text{ шт.}$$

VI. ПЕРЕГОРОДКИ

6.1 Перегородки

Общая площадь

$$S_{\text{перег.}} = l_{\text{перег.}} \times h_{\text{перег.}}$$

$$l_{\text{перег.}} = [4,05 + 0,9 + (1,05 + 1,75) + 4,05] + [4,05 + 2,2 + (1,05 + 1,75) + 4,05] = 11,8 + 13,1 = 24,9 \text{ м}$$

$$h_{\text{перег.}} = (3 - 0,3) \times 2 = 5,4 \text{ м}$$

$$S_{\text{перег.}} = 24,9 \times 5,4 = 134,46 \text{ м}^2$$

Проёмы

$$S_{\text{проём.}}^{\text{перег.}} = l_{\text{вн.дв.}}^{\text{перег.}} \times h_{\text{дв.}}$$

$$l_{\text{вн.дв.}}^{\text{перег.}} = 1,6 + 1,6 = 3,2 \text{ м}$$

$$S_{\text{проём.}}^{\text{перег.}} = 3,2 \times 2 = 6,4 \text{ м}^2$$

Площадь перегородок за вычетом проёмов

$$S_{\text{перег.-проём.}} = S_{\text{перег.}} - S_{\text{проём.}}^{\text{перег.}}$$

$$S_{\text{перег.-проём.}} = 134,46 - 6,4 = 128,06 \text{ м}^2$$

VII. ПОЛЫ И ОСНОВАНИЯ

7.1 Стяжка

Площадь в пределах внутренних поверхностей наружных стен

$$S_{\text{зд.}}^{\text{внутри}} = (7,5 - 0,51 \times 2) \times (9,5 - 0,51 \times 2) \times 2 = 110 \text{ м}^2$$

Площадь вертикальной проекции внутренних стен

$$S_{\text{Встен}}^{\text{верт.проект.}} = (7,5 - 0,51 \times 2) \times 0,38 \times 2 = 4,93 \text{ м}^2$$

$$S_{\text{проём.}}^{\text{верт.проект.}} = (0,9 + 1,2 + 0,9 + 0,9) \times 0,38 = 1,48 \text{ м}^2$$

$$S_{\text{Встен-проём.}}^{\text{верт.проект.}} = 4,93 - 1,48 = 3,45 \text{ м}^2$$

Площадь вертикальной проекции перегородок

$$S_{\text{перег.}}^{\text{верт.проект.}} = [(4,05 + 0,9 + (1,05 + 1,75) + 4,05) + (4,05 + 2,2 + (1,05 + 1,75) + 4,05)] \times 0,1 = 24,9 \times 0,1 = 2,49 \text{ м}^2$$

$$S_{\text{проём.}}^{\text{верт.проект.}} = (0,9 + 0,7 + 0,9 + 0,7) \times 0,1 = 0,32 \text{ м}^2$$

$$S_{\text{перег-проём.}}^{\text{верт.проект.}} = 2,49 - 0,32 = 2,17 \text{ м}^2$$

Площадь лестниц

$$S_{\text{лестниц}} = (1,75 \times 2,1) \times 2 = 7,35 \text{ м}^2$$

Стяжка

$$S_{\text{стяжки}} = 110 - 3,45 - 2,17 - 7,35 = 97,03 \text{ м}^2$$

7.2 Паркетный пол

$$S_{\text{паркет}} = 4,05 \times 4,9 + 4,05 \times 2 + 4,05 \times 3,3 + 4,05 \times 3,1 = 53,87 \text{ м}^2$$

7.3 Пол из плитки

$$S_{\text{плитки}} = S_{\text{стяжки}} - S_{\text{паркет}}$$

$$S_{\text{плитки}} = 97,03 - 53,87 = 43,16 \text{ м}^2$$

VIII. ПОКРЫТИЯ И КРОВЛИ

8.1 Установка стропил

$$V_{\text{стропил}} = S_{\text{зд.}} \times 0,05$$

$$V_{\text{стропил}} = 7,5 \times 9,5 \times 0,05 = 3,56 \text{ м}^3$$

Примечание

0,05 м³ стропил на 1 м² площади здания.

8.2 Устройство кровли

$$S_{\text{кровли}} = (7,5 + 0,7 \times 2) \times (9,5 + 0,7 \times 2) \times 1,031 = 100,02 \text{ м}^2$$

Примечание

Коэффициент уклона кровли (10°) равен 1,031

8.3 Устройство пароизоляции

$$S_{\text{пароиз.}} = S_{\text{кровли}} = 100,02 \text{ м}^2$$

8.4 Утепление покрытий

$$S_{\text{покр.}} = (7,5 - 0,51 \times 2) \times (9,5 - 0,51 \times 2) = 55 \text{ м}^2$$

IX. ЗАПОЛНЕНИЕ ПРОЁМОВ

9.1 Окна до 2 м²

$$S_{\text{окон}}^{<2\text{м}} = (1,2 \times 1,5 + 0,8 \times 1,5) + (1,2 \times 1,5 + 0,8 \times 1,5) = 6 \text{ м}^2$$

9.2 Окна более 2 м²

$$S_{\text{окон}}^{>2\text{м}} = S_{\text{окон}} - S_{\text{окон}}^{<2\text{м}}$$

$$S_{\text{окон}}^{>2\text{м}} = 24 - 6 = 18 \text{ м}^2$$

9.3 Двери в стенах

$$S_{\text{дв.}}^{\text{в стенах}} = S_{\text{дв.}}^{\text{вн. стен}} + S_{\text{вх. дв.}}$$

$$S_{\text{дв.}}^{\text{в стенах}} = 7,8 + 2,4 = 10,2 \text{ м}^2$$

9.4 Двери в перегородках

$$S_{\text{дв.}}^{\text{перег.}} = S_{\text{проём}}^{\text{перег.}} = 6,4 \text{ м}^2$$

Х. ЛЕСТНИЦЫ И ПЛОЩАДКИ

10.1 Лестница

$$N = 2шт.$$

10.2 Площадки

$$N = 3шт.$$

10.3 Ограждения

$$l_{огр.} = 1,75 * 2 = 3,5м$$

ХІ. ОТДЕЛОЧНЫЕ РАБОТЫ

11.1 Штукатурка наружных стен

$$S_{штук.}^{Нстен} = S_{стен-проём}^H = 204,8м^2$$

11.2 Штукатурка стен внутри здания

$$S_{штук.}^{вн.стен} = S_{стен-проём}^H + S_{стен-проём}^B \times 2 + S_{перег-проём} \times 2$$
$$S_{штук.}^{вн.стен} = 204,8 + 36,4 \times 2 + 128,06 \times 2 = 533,7м^2$$

11.3 Штукатурка потолков

$$S_{штук.}^{потолков} = S_{зд.}^{внутри} + S_{Встен}^{верт.проект.} + S_{перег.}^{верт.проект.}$$
$$S_{штук.}^{потолков} = 110 - 4,93 - 2,49 = 102,58м^2$$

11.4 Окраска фасадов

$$S_{окраска}^{фасада} = S_{штук.}^{Нстен} = 204,8м^2$$

11.5 Окраска потолков

$$S_{окраска}^{потолков} = S_{штук.}^{потолков} = 102,58м^2$$

11.6 Оклеивка обоями

$$S_{обои} = S_{штук.}^{вн.стен} = 533,7м^2$$

ХII. РАЗНЫЕ РАБОТЫ

12.1 Устройство отмоски

$$S_{отмоски} = P_{зд.} \times b_{отмоски}$$
$$S_{отмоски} = 34 \times 1 = 34 м^2$$

Примечание
Ширина отмоски 1м.

12.2 Лестница (крыльцо)

$$N = 1шт.$$

12.3 Площадка (крыльцо)

$$N = 1шт.$$

12.4 Ограждения (крыльцо)

$$l_{огр.} = 1 + 4,75 = 5,75 м$$

ВЕДОМОСТЬ ОБЪЁМОВ РАБОТ

№ п/п	Шифр единичной расценки	Наименование работ и формулы подсчёта	Ед. изм.	Количество	Примечание
1	2	3	4	5	6
А. ПОДЗЕМНАЯ ЧАСТЬ ЗДАНИЯ					
I. Земляные работы					
1.1	01-01-036-1	Планировка территории	м ²	209,25	
1.2	01-01-030-1	Срезка растительного грунта	м ³	31,39	
1.3	01-01-013-8	Разработка грунта в самосвалы	м ³	91,45	
1.4	01-01-003-8	Разработка грунта в отвал	м ³	109,16	
1.5	01-02-057-2	Разработка грунта вручную	м ³	22,29	
1.6	01-01-033-2	Обратная засыпка	м ³	109,16	
1.7	01-02-005-1	Уплотнение грунта	м ³	109,16	
1.8	ССЦ-05/2004	Вывоз излишек грунта	т	160,04	
II. Фундаменты и стены подвала					
2.1	08-01-002-2	Устройство основания под фундамент и пол подвала	м ³	7,64	
2.2	07-01-001-2	Устройство фундаментов	шт.	32	
2.3	07-05-001-2	Устройство стен подвала	шт.	96	
2.4	08-01-003-2	Горизонтальная гидроизоляция	м ²	19,25	
2.5	08-01-003-5	Вертикальная гидроизоляция	м ²	71,40	
III. Подвал					
3.1	07-05-011-5	Перекрытие над подвалом	шт.	13	
3.2	11-01-002-9	Устройство подстилающего слоя	м ³	9,36	
3.3	11-01-004-7	Гидроизоляция	м ²	52,00	
3.4	11-01-011-1	Стяжка	м ²	52,00	
3.5	07-05-014-3	Лестница	шт.	1	
3.6	07-05-014-1	Площадка	шт.	1	
3.7	07-05-016-1	Устройство ограждений	м	1,75	
Б. НАДЗЕМНАЯ ЧАСТЬ ЗДАНИЯ					
IV. Стены					
4.1	08-02-001-1	Наружные стены	м ³	104,45	
4.2	08-02-001-7	Внутренние стены	м ³	13,83	
V. Перекрытия					
5.1	07-05-011-5	Перекрытия	шт.	26	
VI. Перегородки					
6.1	08-04-001-9	Перегородки	м ²	128,06	
VII. Полы и основания					
7.1	11-01-011-1	Стяжка	м ²	97,03	
7.2	11-01-034-5	Устройство пола из паркетных досок	м ²	53,87	
7.3	11-01-027-2	Устройство пола из плитки	м ²	43,16	
VIII. Покрытия и кровли					
8.1	10-01-002-1	Установка стропил	м ³	3,56	
8.2	12-01-007-5	Устройство кровель из черепицы	м ²	100,02	
8.3	12-01-015-1	Устройство пароизоляции	м ²	100,02	
8.4	12-01-013-3	Утепление покрытий	м ²	55,00	
IX. Заполнение проёмов					
9.1	10-01-034-3	Монтаж окон из ПВХ-профилей поворотных до 2м ²	м ²	6,00	
9.2	10-01-034-4	Монтаж окон из ПВХ-профилей поворотных более 2м ²	м ²	18,00	
9.3	10-01-039-1	Установка дверей в стенах	м ²	10,20	
9.4	10-01-039-3	Установка дверей в перегородках	м ²	6,40	
X. Лестницы и площадки					
10.1	07-05-014-3	Лестница	шт.	2	
10.2	07-05-014-1	Площадка	шт.	3	
10.3	07-05-016-1	Устройство ограждений	м	3,50	

1	2	3	4	5	6
XI. Отделочные работы					
11.1	15-02-002-1	Штукатурка наружных стен	м ²	204,80	
11.2	15-02-016-5	Штукатурка стен внутри здания	м ²	533,70	
11.3	15-02-016-6	Штукатурка потолков	м ²	102,58	
11.4	15-04-013-3	Окраска фасадов	м ²	204,80	
11.5	15-04-005-8	Окраска потолков	м ²	102,58	
11.6	15-06-001-1	Оклейка обоями	м ²	533,70	
XII. Разные работы					
12.1	11-01-019-3	Устройство отмоски	м ²	34,00	
12.2	07-05-014-3	Лестница	шт.	1	
12.3	07-05-014-1	Площадка	шт.	1	
12.4	07-05-016-1	Устройство ограждений	м	5,75	

Жилой двухэтажный дом
ЛОКАЛЬНЫЙ СМЕТНЫЙ РАСЧЁТ № 02-01-01
на общестроительные работы

Основание: планы этажей

Сметная стоимость

1 280,21 тыс. руб.

Средства на оплату труда

123,14 тыс. руб.

Составлен в текущих ценах по состоянию на май 2004г.

руб.

№ п/п	Шифр и номер позиции норматива	Наименование работ и затрат, единица измерения	Кол-во	Стоимость единицы		Общая стоимость			Затраты труда рабочих, чел.-ч., не занятых обслуживанием машин	
				всего	эксплуатации машин	всего	оплаты труда	эксплуатации машин	на единицу	всего
				оплаты труда	в т.ч. оплаты труда					
1	2	3	4	5	6	7	8	9	10	11
А. ПОДЗЕМНАЯ ЧАСТЬ ЗДАНИЯ										
I. Земляные работы										
1.1	01-01-036-1	Планировка территории, 1000 м ²	0,209	35,28	35,28	7,38	-	7,38	-	-
				-	6,00			1,26		
1.2	01-01-030-1	Срезка растительного грунта, 1000м ³	0,031	1 004,42	1 004,42	31,53	-	31,53	-	-
				-	170,96			5,37		
1.3	01-01-013-8	Разработка грунта в самосвалы, 1000 м ³	0,091	4 104,22	3 989,12	375,34	9,94	364,81	11,41	1,04
				108,74	522,82			47,81		
1.4	01-01-003-8	Разработка грунта в отвал, 1000 м ³	0,109	3 001,22	2 901,35	327,61	10,90	316,70	10,48	1,14
				99,87	359,77			39,27		
1.5	01-02-057-2	Разработка грунта вручную, 100м ³	0,22	1 467,62	-	327,13	327,13	-	154,00	34,33
				1 467,62	-			-		
1.6	01-01-033-2	Обратная засыпка, 1000м ³	0,109	823,40	823,40	89,88	-	89,88	-	-
				-	140,15			15,30		
1.7	01-02-005-1	Уплотнение грунта, 100м ³	1,09	322,99	176,62	352,57	159,77	192,79	12,53	13,68
				146,37	36,84			40,21		
1.8	ССЦ-05/2004	Вывоз излишек грунта, т	160,0	41,62	-	6 660,94	-	-	-	-
				-	-			-		
-	-	ИТОГО по разделу I	-	-	-	8 172,38	507,75	1 003,10	-	50,19
				-	-			149,22		
-	-	ИТОГО по разделу I неучтённых материалов	-	-	-	-	-	-	-	-
				-	-			-		

1	2	3	4	5	6	7	8	9	10	11
II. Фундаменты и стены подвала										
2.1	08-01-002-2	Устройство основания под фундамент и пол подвала, м ³	7,64	21,64 9,61	11,49 2,55	165,33	73,42	87,78 19,48	0,99	7,56
2.2	(408-9130-001)	Щебень, м ³	8,79	(710,88) -	- -	(6 245,79)	-	- -	-	-
2.3	07-01-001-2	Устройство фундаментов, 100шт.	0,32	6 050,30 991,81	3 067,49 531,66	1 936,10	317,38	981,60 170,13	91,58	29,31
2.4	(441-1101-501)	Конструкции сборные железобетонные, шт.	32	(672,72) -	- -	(21 527,04)	-	- -	-	-
2.5	07-05-001-2	Устройство стен подвала, 100шт.	0,96	4 096,60 793,40	2 719,10 451,68	3 932,74	761,66	2 610,34 433,61	74,15	71,18
2.6	(401-0209-001)	Бетон (класс по проекту), м ³	0,68	(2 101,02) -	- -	(1 432,06)	-	- -	-	-
2.7	(403-9010-688)	Конструкции сборные железобетонные, шт.	96	(919,14) -	- -	(88 237,44)	-	- -	-	-
2.8	08-01-003-2	Горизонтальная гидроизоляция, 100м ²	0,19	2 254,45 158,10	79,49 6,33	433,98	30,43	15,30 1,22	14,30	2,75
2.9	(101-9122-001)	Материалы гидроизоляционные рулонные, м ²	21,18	(32,63) -	- -	(690,94)	-	- -	-	-
2.10	08-01-003-5	Вертикальная гидроизоляция, 100м ²	0,71	2 795,27 577,44	121,27 6,33	1 995,82	412,29	86,59 4,52	46,80	33,42
2.11	(101-9122-001)	Материалы гидроизоляционные рулонные, м ²	164,22	(32,63) -	- -	(5 358,50)	-	- -	-	-
-	-	ИТОГО по разделу II	-	- -	- -	8 463,97	1 595,19	3 781,61 628,96	-	144,22
-	-	ИТОГО по разделу II неучтённых материалов	-	- -	- -	(123 491,77)	-	- -	-	-
III. Подвал										
3.1	07-05-011-5	Перекрытие над подвалом, 100шт.	0,13	8 224,68 2 377,81	2 794,95 421,74	1 069,21	309,12	363,34 54,83	207,06	26,92
3.2	(444-2101-688)	Конструкции сборные железобетонные, шт.	13	(2 747,79) -	- -	(35 721,27)	-	- -	-	-
3.3	11-01-002-9	Устройство подстилающего слоя, м ³	9,36	483,61 37,52	0,20 -	4 526,59	351,19	1,87 -	3,66	34,26
3.4	11-01-004-7	Гидроизоляция, 100м ²	0,52	746,18 207,93	38,35 9,10	388,01	108,12	19,94 4,73	15,54	8,08

1	2	3	4	5	6	7	8	9	10	11
3.5	11-01-011-1	Стяжка, 100м ²	0,52	1 179,24	37,32	613,20	199,49	19,41	39,51	20,55
				383,64	16,54			8,60		
3.6	07-05-014-3	Лестница, 100шт.	0,01	8 458,76	5 788,12	84,59	22,60	57,88	208,68	2,09
				2 260,00	977,92			9,78		
3.7	(448-2011-507)	Конструкции сборные железобетонные, шт.	1	(3 877,01)	-	(3 877,01)	-	-	-	-
				-	-			-		
3.8	07-05-014-1	Площадка, 100шт.	0,01	7 353,72	4 812,42	73,54	21,19	48,12	186,83	1,87
				2 119,08	747,24			7,47		
3.9	(448-2101-520)	Конструкции сборные железобетонные, шт.	1	(1 798,45)	-	(1 798,45)	-	-	-	-
				-	-			-		
3.10	07-05-016-1	Устройство ограждений, 100м	0,02	2 876,35	231,50	50,34	40,60	4,05	191,40	3,35
				2 319,77	33,05			0,58		
3.11	(101-9272-005)	Поручни, м	1,79	(48,73)	-	(86,98)	-	-	-	-
				-	-			-		
3.12	(201-0599-006)	Ограждения, т	0,04	(50 182,53)	-	(1 835,43)	-	-	-	-
				-	-			-		
-	-	ИТОГО по разделу III	-	-	-	6 805,48	1 052,31	514,62	-	97,11
				-	-			85,99		
-	-	ИТОГО по разделу III неучтённых материалов	-	-	-	(43 319,14)	-	-	-	-
				-	-			-		
-	-	ИТОГО по подземной части	-	-	-	23 441,82	3 155,25	5 299,33	-	291,52
				-	-			864,17		
-	-	ИТОГО по подземной части неучтённых материалов	-	-	-	(166 810,90)	-	-	-	-
				-	-			-		
Б. НАДЗЕМНАЯ ЧАСТЬ ЗДАНИЯ										
IV. Стены										
4.1	08-02-001-1	Наружные стены, м ³	104,45	192,01	39,76	20 055,44	5 730,13	4 152,93	5,40	564,03
				54,86	6,32			660,12		
4.2	(404-0047-500)	Кирпич керамический пустотелый, 1000шт.	41,153	(5 647,00)	-	(232 392,69)	-	-	-	-
				-	-			-		
4.3	08-02-001-7	Внутренние стены, м ³	13,83	187,68	39,76	2 595,61	732,02	549,88	5,21	72,05
				52,93	6,32			87,41		
4.4	(404-0047-500)	Кирпич керамический пустотелый, 1000шт.	5,463	(5 647,00)	-	(30 848,71)	-	-	-	-
				-	-			-		
-	-	ИТОГО по разделу IV	-	-	-	22 651,06	6 462,15	4 702,81	-	636,08
				-	-			747,53		
-	-	ИТОГО по разделу IV неучтённых материалов	-	-	-	(263 241,40)	-	-	-	-
				-	-			-		

1	2	3	4	5	6	7	8	9	10	11
V. Перекрытия										
5.1	07-05-011-5	Перекрытия, 100шт.	0,26	8 224,68 2 377,81	2 794,95 421,74	2 138,42	618,23	726,69 109,65	207,06	53,84
5.2	(444-2101-688)	Конструкции сборные железобетонные, шт.	26	(2 747,79) -	- -	(71 442,54)	-	- -	-	-
-	-	ИТОГО по разделу V	-	- -	- -	2 138,42	618,23	726,69 109,65	-	53,84
-	-	ИТОГО по разделу V неучтённых материалов	-	- -	- -	(71 442,54)	-	- -	-	-
VI. Перегородки										
6.1	08-04-001-9	Перегородки, 100м ²	1,28	2 680,00 1 158,16	261,68 42,20	3 432,01	1 483,14	335,11 54,04	100,71	128,97
6.2	(101-9168)	Клей для облицовочных работ, т	0,231	(7 682,64) -	- -	(1 770,91)	-	- -	-	-
6.3	(101-0770)	Плиты гипсовые толщиной до 100 мм, м ²	129,60	(390,67) -	- -	(50 629,55)	-	- -	-	-
-	-	ИТОГО по разделу VI	-	- -	- -	3 432,01	1 483,14	335,11 54,04	-	128,97
-	-	ИТОГО по разделу VI неучтённых материалов	-	- -	- -	(52 400,46)	-	- -	-	-
VII. Полы и основания										
7.1	11-01-011-1	Стяжка, 100 м ²	0,97	1 179,24 383,64	37,32 16,54	1 144,22	372,25	36,21 16,05	39,51	38,34
7.2	11-01-034-5	Устройство пола из паркетных досок, 100 м ²	0,54	2 446,20 242,76	28,80 7,07	1 317,77	130,77	15,51 3,81	21,11	11,37
7.3	(102-9090-005)	Многослойные паркетные доски, м ²	56,02	(326,82) -	- -	(18 310,03)	-	- -	-	-
7.4	11-01-027-2	Устройство пола из плитки, 100 м ²	0,43	1 930,20 1 281,65	104,00 37,79	833,07	553,16	44,89 16,31	119,78	51,70
7.5	(101-1741-001)	Плитки керамические для полов, м ²	44,02	(139,64) -	- -	(6 147,40)	-	- -	-	-
-	-	ИТОГО по разделу VII	-	- -	- -	3 295,06	1 056,18	96,61 36,17	-	101,41
-	-	ИТОГО по разделу VII неучтённых материалов	-	- -	- -	(24 457,42)	-	- -	-	-

1	2	3	4	5	6	7	8	9	10	11
VIII. Покрытия и кровли										
8.1	10-01-002-1	Установка стропил, м ³	3,56	3 309,80 244,75	32,87 4,90	11 791,16	871,92	117,10 17,46	24,09	85,82
8.2	12-01-007-5	Устройство кровель из черепицы, 100м ²	1,00	5 440,53 1 072,26	215,19 33,73	5 441,47	1 072,45	215,23 33,74	96,60	96,62
8.3	(404-9100-001)	Черепица рядовая, 1000шт.	1,020	(3 688,98) -	- -	(3 763,41)	-	- -	-	-
8.4	(404-9100-001)	Черепица коньковая, 1000шт.	0,030	(3 688,98) -	- -	(110,69)	-	- -	-	-
8.5	12-01-015-1	Устройство пароизоляции, 100м ²	1,00	614,20 221,50	68,00 3,99	614,31	221,54	68,01 3,99	17,51	17,51
8.6	(101-9090-019)	Мастика битумная кровельная горячая, т	0,196	(18 339,11) -	- -	(3 595,09)	-	- -	-	-
8.7	(101-9122-010)	Рубероид кровельный, м ²	110,02	(45,40) -	- -	(4 994,86)	-	- -	-	-
8.8	12-01-013-3	Утепление покрытий, 100м ²	0,55	986,02 551,29	119,67 11,91	542,31	303,21	65,82 6,55	45,54	25,05
8.9	(101-9090-019)	Мастика битумная кровельная горячая, т	0,111	(18 339,11) -	- -	(2 027,39)	-	- -	-	-
8.10	(104-9131-038)	Плиты теплоизоляционные, м ³ (103x0,05)x0,63	2,83	(771,24) -	- -	(2 184,54)	-	- -	-	-
-	-	ИТОГО по разделу VIII	-	- -	- -	18 389,25	2 469,12	466,16 61,73	-	225,00
-	-	ИТОГО по разделу VIII неучтённых материалов	-	- -	- -	(16 675,98)	-	- -	-	-
IX. Заполнение проёмов										
9.1	10-01-034-3	Монтаж окон из ПВХ-профилей поворотных до 2м ² , 100м ²	0,06	6 720,05 1 588,36	345,16 76,60	403,20	95,30	20,71 4,60	130,30	7,82
9.2	(203-9095)	Блоки оконные, м ²	6,00	(3 000,00) -	- -	(18 000,00)	-	- -	-	-
9.3	10-01-034-4	Монтаж окон из ПВХ-профилей поворотных более 2м ² , 100м ²	0,18	5 863,42 1 110,75	342,38 76,60	1 055,42	199,94	61,63 13,79	91,12	16,40
9.4	(203-9095)	Блоки оконные, м ²	18,00	(3 000,00) -	- -	(54 000,00)	-	- -	-	-
9.5	10-01-039-1	Установка дверей в стенах, 100м ²	0,10	5 420,09 1 171,06	1 330,09 202,22	552,85	119,45	135,67 20,63	104,28	10,64
9.6	(101-9411)	Скобяные изделия, комп.	5	(200,00) -	- -	(1 000,00)	-	- -	-	-

1	2	3	4	5	6	7	8	9	10	11
9.7	(203-0199)	Блоки дверные, м ²	10,20	(395,37)	-	(4 032,77)	-	-	-	-
				-	-			-		
9.8	10-01-039-3	Установка дверей в перегородках, 100м ²	0,06	2 929,25	267,38	187,47	80,74	17,11	115,00	7,36
				1 261,55	44,85			2,87		
9.9	(101-9411)	Скобяные изделия, комп.	4	(200,00)	-	(800,00)	-	-	-	-
				-	-			-		
9.10	(203-9054-002)	Наличники, м	34,56	(31,13)	-	(1 075,85)	-	-	-	-
				-	-			-		
9.11	(203-0199)	Блоки дверные, м ²	6,40	(395,37)	-	(2 530,37)	-	-	-	-
				-	-			-		
-	-	ИТОГО по разделу IX	-	-	-	2 198,94	495,42	235,12	-	42,22
				-	-			41,88		
-	-	ИТОГО по разделу IX неучтённых материалов	-	-	-	(81 438,99)	-	-	-	-
				-	-			-		
X. Лестницы и площадки										
10.1	07-05-014-3	Лестница, 100шт.	0,02	8 458,76	5 788,12	169,18	45,20	115,76	208,68	4,17
				2 260,00	977,92			19,56		
10.2	(448-2011-507)	Конструкции сборные железобетонные, шт.	2	(3 877,01)	-	(7 754,02)	-	-	-	-
				-	-			-		
10.3	07-05-014-1	Площадка, 100шт.	0,03	7 353,72	4 812,42	220,61	63,57	144,37	186,83	5,60
				2 119,08	747,24			22,42		
10.4	(448-2101-520)	Конструкции сборные железобетонные, шт.	3	(1 798,45)	-	(5 395,35)	-	-	-	-
				-	-			-		
10.5	07-05-016-1	Устройство ограждений, 100м	0,04	2 876,35	231,50	100,67	81,19	8,10	191,40	6,70
				2 319,77	33,05			1,16		
10.6	(101-9272-005)	Поручни, м	3,57	(48,73)	-	(173,97)	-	-	-	-
				-	-			-		
10.7	(201-0599-006)	Ограждения, т	0,073	(50 182,53)	-	(3 670,85)	-	-	-	-
				-	-			-		
-	-	ИТОГО по разделу X	-	-	-	490,46	189,96	268,24	-	16,48
				-	-			43,13		
-	-	ИТОГО по разделу X неучтённых материалов	-	-	-	(16 994,19)	-	-	-	-
				-	-			-		
XI. Отделочные работы										
11.1	15-02-002-1	Штукатурка наружных стен, 100м ²	2,05	2 738,46	76,67	5 608,37	3 198,94	157,02	117,16	239,94
				1 561,98	36,20			74,14		
11.2	15-02-016-5	Штукатурка стен внутри здания, 100м ²	5,34	3 142,19	148,91	16 769,87	9 656,87	794,73	135,72	724,34
				1 809,42	83,85			447,51		

1	2	3	4	5	6	7	8	9	10	11
11.3	15-02-016-6	Штукатурка потолков, 100м ²	1,03	3 259,63 1 902,21	148,91 83,85	3 343,73	1 951,29	152,75 86,01	142,68	146,36
11.4	15-04-013-3	Окраска фасадов, 100м ²	2,05	205,01 75,22	6,46 1,03	419,86	154,05	13,23 2,11	7,03	14,40
11.5	15-04-005-8	Окраска потолков, 100м ²	1,03	1 254,63 1 052,59	15,87 2,92	1 287,00	1 079,75	16,28 3,00	89,43	91,74
11.6	(101-9844-001)	Краски водоземulsionные, т	0,071	(12 864,41) -	- -	(910,55)	-	- -	-	-
11.7	15-06-001-1	Оклейка обоями, 100м ²	5,34	490,40 364,21	0,95 0,25	2 617,26	1 943,79	5,07 1,33	33,63	179,48
11.8	(101-9265-013)	Обои, 10м ²	61,4	(66,10) -	- -	(4 056,92)	-	- -	-	-
-	-	ИТОГО по разделу XI	-	- -	- -	30 046,09	17 984,68	1 139,08 614,10	-	1 396,26
-	-	ИТОГО по разделу XI неучтённых материалов	-	- -	- -	(4 967,47)	-	- -	-	-
XII. Разные работы										
12.1	11-01-019-3	Устройство отмоски, 100м ²	0,34	957,02 183,63	141,33 39,84	325,39	62,43	48,05 13,55	16,16	5,49
12.2	(410-0001)	Асфальтобетон, т	1,969	(1 277,65) -	- -	(2 515,18)	-	- -	-	-
12.3	11-01-019-4	Устройство отмоски +5мм, 100м ²	0,34	33,71 26,48	7,23 1,58	11,46	9,00	2,46 0,54	2,33	0,79
12.4	(410-0001)	Асфальтобетон, т	0,394	(1 277,65) -	- -	(503,91)	-	- -	-	-
12.5	07-05-014-3	Лестница, 100шт.	0,01	8 458,76 2 260,00	5 788,12 977,92	84,59	22,60	57,88 9,78	208,68	2,09
12.6	(448-2011-507)	Конструкции сборные железобетонные, шт.	1	(3 877,01) -	- -	(3 877,01)	-	- -	-	-
12.7	07-05-014-1	Площадка, 100шт.	0,01	7 353,72 2 119,08	4 812,42 747,24	73,54	21,19	48,12 7,47	186,83	1,87
12.8	(448-2101-520)	Конструкции сборные железобетонные, шт.	1	(1 798,45) -	- -	(1 798,45)	-	- -	-	-
12.9	07-05-016-1	Устройство ограждений, 100м	0,06	2 876,35 2 319,77	231,50 33,05	165,39	133,39	13,31 1,90	191,40	11,01
12.10	(101-9272-005)	Поручни, м	5,87	(48,73) -	- -	(285,80)	-	- -	-	-
12.11	(201-0599-006)	Ограждения, т	0,120	(50 182,53) -	- -	(6 030,69)	-	- -	-	-

1	2	3	4	5	6	7	8	9	10	11
-	-	ИТОГО по разделу XII	-	-	-	660,36	248,61	169,83	-	21,25
				-	-			33,23		
-	-	ИТОГО по разделу XII неучтённых материалов	-	-	-	(15 011,03)	-	-	-	-
				-	-			-		
-	-	ИТОГО по надземной части	-	-	-	83 301,64	31 007,50	8 139,65	-	2 621,49
				-	-			1 741,47		
-	-	ИТОГО по надземной части неучтённых материалов	-	-	-	(546 629,49)	-	-	-	-
				-	-			-		
-	-	ИТОГО прямые затраты (в ценах на 01.01.2000)	-	-	-	106 743,47	34 162,75	13 438,97	-	2 913,01
				-	-			2 605,64		
-	ССЦ 09/2004	Оплата труда рабочих	3,349	-	-	114 411,05	114 411,05	-	-	-
				-	-			-		
-	ССЦ 09/2004	Эксплуатация машин в т.ч. оплата труда	2,986	-	-	40 128,77	-	40 128,77	-	-
				-	-			8 726,29		
-	ССЦ 09/2004	Материалы	3,160	-	-	186 887,91	-	-	-	-
				-	-			-		
-	-	ИТОГО прямые затраты (в ценах на 01.05.2004)	-	-	-	341 427,73	114 411,05	40 128,77	-	2 913,01
				-	-			8 726,29		
-	МДС 81-33.2004	Накладные расходы	118%	-	-	145 302,06	-	-	-	-
				-	-			-		
-	-	ИТОГО с накладными расходами	-	-	-	486 729,79	114 411,05	40 128,77	-	2 913,01
				-	-			8 726,29		
-	МДС 81-25.2001	Сметная прибыль	65%	-	-	80 039,27	-	-	-	-
				-	-			-		
-	-	ИТОГО по смете	-	-	-	566 769,06	114 411,05	40 128,77	-	2 913,01
				-	-			8 726,29		
-	-	ИТОГО неучтённых материалов	-	-	-	(713 440,39)	-	-	-	-
				-	-			-		
-	-	ВСЕГО по смете	-	-	-	1 280 209,45	114 411,05	40 128,77	-	2 913,01
				-	-			8 726,29		

Жилой двухэтажный дом
ЛОКАЛЬНАЯ РЕСУРСНАЯ ВЕДОМОСТЬ № 02-01-01
на строительные работы

Основание: планы этажей

№ п.п.	Шифр, номера нормативов и коды ресурсов	Наименование работ и затрат, характеристика оборудования и его масса	Единица измерения	Количество	
				на единицу	общая
1	2	3	4	5	6
XI. Отделочные работы					
1	ГЭСН 15-02-002-1	Высококачественная штукатурка цементно-известковым раствором по камню стен: гладких	100 м²	-	2,048
	1	Затраты труда рабочих-строителей	чел.-ч	117,16	239,94
	1.1	Средний разряд работы		4,2	-
	2	Затраты труда машинистов	чел.-ч	2,78	5,69
	3	Машины и механизмы			
	111501	Растворонасосы 3 м ³ /ч	маш.-ч	2,78	5,693
	030402	Лебедки электрические, тяговым усилием до 12,26 (1,25) кН(т)	маш.-ч	1,25	2,560
	4	Материалы			
2	402-0083	Раствор готовый отделочный тяжелый, цементно-известковый 1:1:6	м ³	2,55	5,222
	411-0001	Вода	м ³	0,35	0,717
	ГЭСН 15-02-016-5	Оштукатуривание поверхностей цементно-известковым или цементным раствором по камню и бетону: высококачественное стен	100 м²	-	5,34
	1	Затраты труда рабочих-строителей	чел.-ч	135,72	724,34
	1.1	Средний разряд работы		4,2	-
	2	Затраты труда машинистов	чел.-ч	6,44	34,37
	3	Машины и механизмы			
	031121	Подъемники мачтовые строительные 0,5т	маш.-ч	0,99	5,284
	111500	Растворонасосы 1 м ³ /ч	маш.-ч	5,45	29,087
	4	Материалы			
	402-0083	Раствор готовый отделочный тяжелый, цементно-известковый 1:1:6	м ³	2,5	13,343
	101-0874	Сетка тканая с квадратными ячейками N05 без покрытия	м ²	5,54	29,567
3	101-0219	Гипсовые вяжущие Г-3	т	0,006	0,032
	101-0179	Гвозди строительные с плоской головкой 1,6х50 мм	т	0,00012	0,001
	ГЭСН 15-02-016-6	Оштукатуривание поверхностей цементно-известковым или цементным раствором по камню и бетону: высококачественное потолков	100 м²	-	1,03
	1	Затраты труда рабочих-строителей	чел.-ч	142,68	146,36
	1.1	Средний разряд работы		4,2	-
	2	Затраты труда машинистов	чел.-ч	6,44	6,61
	3	Машины и механизмы			
	031121	Подъемники мачтовые строительные 0,5т	маш.-ч	0,99	1,016
	111500	Растворонасосы 1 м ³ /ч	маш.-ч	5,45	5,591
	4	Материалы			
	402-0083	Раствор готовый отделочный тяжелый, цементно-известковый 1:1:6	м ³	2,57	2,636
	101-0874	Сетка тканая с квадратными ячейками N05 без покрытия	м ²	5,54	5,683

1	2	3	4	5	6
	101-0179	Гвозди строительные с плоской головкой 1,6x50 мм	т	0,00012	0,00012
4	ГЭСН 15-04-013-3	Окраска фасадов с лесов по подготовленной поверхности: цементная	100 м²	-	2,048
	1	Затраты труда рабочих-строителей	чел.-ч	7,03	14,40
	1.1	Средний разряд работы		3,2	-
	2	Затраты труда машинистов	чел.-ч	0,09	0,18
	3	Машины и механизмы			
	400001	Автомобили бортовые грузоподъемностью до 5 т	маш.-ч	0,09	0,184
5		030401	Лебедки электрические, тяговым усилием до 5,79 (0,59) кН (т)	маш.-ч	0,430
	4	Материалы			
	101-9848	Краски сухие цементные	т	0,077	0,158
	411-0001	Вода	м ³	0,06	0,123
	ГЭСН 15-04-005-8	Окраска поливинилацетатными водоземлюсионными составами высококачественная: по штукатурке потолков	100 м²	-	1,026
	1	Затраты труда рабочих-строителей	чел.-ч	89,43	91,74
6	1.1	Средний разряд работы		4,0	-
	2	Затраты труда машинистов	чел.-ч	0,25	0,26
	3	Машины и механизмы			
	400001	Автомобили бортовые грузоподъемностью до 5 т	маш.-ч	0,22	0,226
		031121	Подъемники мачтовые строительные 0,5т	маш.-ч	0,031
	4	Материалы			
6	101-9844	Краски водоземлюсионные	т	0,069	0,071
	101-1596	Шкурка шлифовальная двухслойная с зернистостью 40/25	м ²	0,00088	0,001
	101-1757	Ветошь	кг	0,36	0,369
	101-1712	Шпатлевка клеевая	т	0,079	0,081
	ГЭСН 15-06-001-1	Оклейка обоями стен по монолитной штукатурке и бетону: простыми и средней плотности	100 м²	-	5,337
	1	Затраты труда рабочих-строителей	чел.-ч	33,63	179,48
6	1.1	Средний разряд работы		3,3	-
	2	Затраты труда машинистов	чел.-ч	0,02	0,11
	3	Машины и механизмы			
	400001	Автомобили бортовые грузоподъемностью до 5 т	маш.-ч	0,01	0,053
		031121	Подъемники мачтовые строительные 0,5т	маш.-ч	0,053
	4	Материалы			
6	101-9265	Обои	10 м ²	11,30	60,308
	101-1817	Клей КМЦ (для наклейки обоев)	т	0,002	0,011
	101-1829	Бумага ролевая	т	0,0071	0,038
	101-0639	Пемза шлаковая (щебень пористый из металлургического шлака), марка 600, фракция от 5 до 10 мм	м ³	0,0004	0,002
	101-1757	Ветошь	кг	0,01	0,053
	411-0001	Вода	м ³	0,01	0,053
	101-1712	Шпатлевка клеевая	т	0,0067	0,036

1	2	3	4	5	6
7		ИТОГО по локальной ресурсной ведомости			
	1	Затраты труда рабочих-строителей	чел.-ч	-	1 396,26
	1.1	Средний разряд работы		-	4,1
	2	Затраты труда машинистов	чел.-ч	-	47,22
	3	Машины и механизмы			
	111501	Растворонасосы 3 м³/ч	маш.-ч	-	5,69
	030402	Лебедки электрические, тяговым усилием до 12,26 (1,25) кН(т)	маш.-ч	-	2,56
	031121	Подъемники мачтовые строительные 0,5т	маш.-ч	-	6,38
	111500	Растворонасосы 1 м³/ч	маш.-ч	-	34,68
	400001	Автомобили бортовые грузоподъемностью до 5 т	маш.-ч		0,46
	030401	Лебедки электрические, тяговым усилием до 5,79 (0,59) кН (т)	маш.-ч		0,43
	4	Материалы			
		ОСНОВНЫЕ:			
	101-9844	Краски вододисперсионные	т	-	0,071
	101-9265	Обои	10 м²	-	60,308
		ВСПОМОГАТЕЛЬНЫЕ:			
	402-0083	Раствор готовый отделочный тяжелый, цементно-известковый 1:1:6	м³	-	21,201
	411-0001	Вода	м³	-	0,893
	101-0874	Сетка тканая с квадратными ячейками N05 без покрытия	м²	-	35,250
	101-0219	Гипсовые вяжущие Г-3	т	-	0,032
	101-0179	Гвозди строительные с плоской головкой 1,6x50 мм	т	-	0,001
	101-9848	Краски сухие цементные	т	-	0,158
	101-1596	Шкурка шлифовальная двухслойная с зернистостью 40/25	м²	-	0,001
	101-1757	Ветошь	кг	-	0,423
	101-1712	Шпатлевка клеевая	т	-	0,117
	101-1817	Клей КМЦ (для наклейки обоев)	т	-	0,011
	101-1829	Бумага ролевая	т	-	0,038
	101-0639	Пемза шлаковая (щебень пористый из металлургического шлака), марка 600, фракция от 5 до 10 мм	м³	-	0,002

Жилой двухэтажный дом
ЛОКАЛЬНЫЙ РЕСУРСНЫЙ СМЕТНЫЙ РАСЧЁТ № 02-01-01
на строительные работы

Основание: Локальная ресурсная ведомость №1

Сметная стоимость **225,41** тыс. руб.

Средства на оплату труда **55,27** тыс. руб.

Составлен в текущих ценах по состоянию на май 2004г.

руб.

№ п.п.	Шифр, номера нормативов и коды ресурсов	Наименование работ и затрат, характеристика оборудования и его масса	Единица измере- ния	Количество единиц по проектным данным	Сметная стоимость	
					на единицу	общая
1	2	3	4	5	6	7
XI. Отделочные работы						
Трудовые ресурсы						
1		Затраты труда рабочих-строителей	чел.-ч	1 396,26	38,18	53 309,23
		Средний разряд работы		4,1		
2		Затраты труда машинистов	чел.-ч	47,22	41,56	1 962,46
		Итого				55 271,69
Машины и механизмы						
3	111501	Растворонасосы 3 м ³ /ч	маш.-ч	5,693	74,96	426,78
		Зарплата машинистов	чел.-ч		41,61	236,90
4	030402	Лебедки электрические, тяговым усилием до 12,26 (1,25) кН(т)	маш.-ч	2,560	6,92	17,72
		Зарплата машинистов	чел.-ч		-	-
5	031121	Подъемники мачтовые строительные 0,5т	маш.-ч	6,383	73,76	470,83
		Зарплата машинистов	чел.-ч		41,61	265,61
6	111500	Растворонасосы 1 м ³ /ч	маш.-ч	34,677	63,40	2 198,54
		Зарплата машинистов	чел.-ч		41,61	1 442,92
7	400001	Автомобили бортовые грузоподъемностью до 5 т	маш.-ч	0,463	191,48	88,73
		Зарплата машинистов	чел.-ч		36,75	17,03
8	030401	Лебедки электрические, тяговым усилием до 5,79 (0,59) кН (т)	маш.-ч	0,430	4,61	1,98
		Зарплата машинистов	чел.-ч		-	-
		Итого				3 204,58
Материалы						
		ОСНОВНЫЕ:				
9	101-9844-001	Краски вододispersионные	т	0,071	12 864,41	910,55
10	101-9265-013	Обои	10 м ²	60,308	66,10	3 986,37
		ВСПОМОГАТЕЛЬНЫЕ:				
11	402-0016	Раствор готовый отделочный тяжелый, цементно-известковый 1:1:6	м ³	21,201	1 767,12	37 465,08
12	411-0001	Вода	м ³	0,893	7,50	6,70
13	101-9070-045	Сетка тканая с квадратными ячейками N05 без покрытия	м ²	35,250	61,38	2 163,64
14	101-0219-003	Гипсовые вяжущие Г-3	т	0,032	2 803,68	89,78
15	101-0179	Гвозди строительные с плоской головкой 1,6х50 мм	т	0,001	25 915,65	19,79
16	888-9014-005	Краски сухие цементные	т	0,158	192 190,00	30 307,59
17	101-1596	Шкурка шлифовальная двухслойная с зернистостью 40/25	м ²	0,001	94,97	0,09

1	2	3	4	5	6	7
18	101-1757	Ветошь	кг	0,423	18,43	7,79
19	101-1380-011	Шпатлевка клеевая	т	0,117	22 511,54	2 629,26
20	101-1817	Клей КМЦ (для наклейки обоев)	т	0,011	38 041,66	406,06
21	101-1829	Бумага ролевая	т	0,038	13 229,20	501,29
22	408-0005	Пемза шлаковая (щебень пористый из металлургического шлака), марка 600, фракция от 5 до 10 мм	м ³	0,002	720,67	1,54
		Итого				78 495,51
		ИТОГО прямых затрат				136 971,77
23	МДС 81-33.2004	Накладные расходы	%	105		58 035,27
		ИТОГО с накладными расходами				195 007,04
24	МДС 81-25.2001	Сметная прибыль	%	55		30 399,43
		ВСЕГО по смете				225 406,47

Жилой двухэтажный дом
ЛОКАЛЬНЫЙ СМЕТНЫЙ РАСЧЁТ № 02-01-02
на специальные строительные и монтажные работы

Основание: планы этажей

Составлен в текущих ценах по состоянию на май 2004г.

руб.

№ п/п	Шифр и номер позиции норматива	Наименование работ и затрат, единица измерения	Кол-во	Стоимость единицы		Общая стоимость			Затраты труда рабочих, чел.-ч., не занятых	
				всего	эксплуатации машин	всего	оплаты труда	эксплуатации машин	на единицу	всего
				оплаты труда	в т.ч. оплаты труда					
1	2	3	4	5	6	7	8	9	10	11
I. Внутренние сантех работы										
1.1	31-01-001-1	Устройство водостоков, 1 стояк. (K _{э.т.} = 0,33)	1 (0,333)	16 949,00 1 487,00	214,00 24,00	5 649,67	495,67	71,33 8,00	127,75	42,58
1.2	32-01-001-1	Отопление и вентиляция, 100м ³	5,99	1 527,00 90,00	10,00 2,00	9 139,10	538,65	59,85 11,97	8,22	49,20
1.3	33-01-003-1	Водопровод и канализация, 1 квартира	2	14 830,00 1 423,00	9,00 2,00	29 660,00	2 846,00	18,00 4,00	131,41	262,82
1.4	34-01-001-1	Газоснабжение, 100 квартир	0,01	281 079,00 6 752,00	901,00 151,00	2 810,79	67,52	9,01 1,51	557,12	5,57
-	-	ИТОГО прямые затраты (в ценах на 01.01.2000)	-	- -	- -	47 259,55	3 947,84	158,19 25,48	-	360,17
-	ССЦ 09/2004	Оплата труда рабочих	3,349	- -	- -	13 221,30	13 221,30	- -	-	-
-	ССЦ 09/2004	Эксплуатация машин в т.ч. оплата труда	2,986	- -	- -	472,37	-	472,37 85,33	-	-
-	ССЦ 09/2004	Материалы	3,160	- -	- -	136 365,13	-	- -	-	-
-	-	ИТОГО прямые затраты (в ценах на 01.05.2004)	-	- -	- -	150 058,80	13 221,30	472,37 85,33	-	360,17
-	МДС 81-33.2004	Накладные расходы	128%	- -	- -	17 032,50	-	- -	-	-
-	-	ИТОГО с накладными расходами	-	- -	- -	167 091,29	13 221,30	472,37 85,33	-	360,17
-	МДС 81-25.2001	Сметная прибыль	83%	- -	- -	11 044,51	-	- -	-	-
-	-	ВСЕГО по разделу I	-	- -	- -	178 135,80	13 221,30	472,37 85,33	-	360,17

1	2	3	4	5	6	7	8	9	10	11
II. Автоматизация инженерного оборудования										
2.1	36-01-001-1	Автоматизация и пожарная защита, 1ЛЛУ ($K_{\text{эт.}}=0,05$)	1 (0,05)	269 506,00 23 149,00	22 242,00 10 776,00	13 475,30	1 157,45	1 112,10 538,80	196,68	9,83
2.2	36-01-002-1	Автоматизация индивидуального теплового пункта, 1ЛЛУ ($K_{\text{эт.}}=0,05$)	1 (0,05)	35 684,00 863,00	871,00 228,00	1 784,20	43,15	43,55 11,40	7,33	0,37
2.3	36-01-003-1	Автоматизация задвижки, 1ЛЛУ ($K_{\text{эт.}}=0,05$)	1 (0,05)	6 881,00 117,00	126,00 36,00	344,05	5,85	6,30 1,80	0,99	0,05
-	-	ИТОГО прямые затраты (в ценах на 01.01.2000)	-	- -	- -	15 603,55	1 206,45	1 161,95 552,00	-	10,25
-	ССЦ 09/2004	Оплата труда рабочих	3,349	- -	- -	4 040,40	4 040,40	- -	-	-
-	ССЦ 09/2004	Эксплуатация машин в т.ч. оплата труда	2,986	- -	- -	3 469,58	-	3 469,58 1 848,65	-	-
-	ССЦ 09/2004	Материалы	3,160	- -	- -	41 823,07	-	- -	-	-
-	-	ИТОГО прямые затраты (в ценах на 01.05.2004)	-	- -	- -	49 333,06	4 040,40	3 469,58 1 848,65	-	10,25
-	МДС 81-33.2004	Накладные расходы	110%	- -	- -	6 477,95	-	- -	-	-
-	-	ИТОГО с накладными расходами	-	- -	- -	55 811,01	4 040,40	3 469,58 1 848,65	-	10,25
-	МДС 81-25.2001	Сметная прибыль	65%	- -	- -	3 827,88	-	- -	-	-
-	-	ВСЕГО по разделу II	-	- -	- -	59 638,89	4 040,40	3 469,58 1 848,65	-	10,25

1	2	3	4	5	6	7	8	9	10	11
III. Электрослаботочные устройства										
3.1	37-01-001-1	Двухкомнатные квартиры, 1 квартира	2	16 350,00 1 696,00	705,00 243,00	32 700,00	3 392,00	1 410,00 486,00	134,90	269,80
-	-	ИТОГО прямые затраты (в ценах на 01.01.2000)	-	- -	- -	32 700,00	3 392,00	1 410,00 486,00	-	269,80
-	ССЦ 09/2004	Оплата труда рабочих	3,349	- -	- -	11 359,81	11 359,81	- -	-	-
-	ССЦ 09/2004	Эксплуатация машин в т.ч. оплата труда	2,986	- -	- -	4 210,26	-	4 210,26 1 627,61	-	-
-	ССЦ 09/2004	Материалы	3,160	- -	- -	88 157,68	-	- -	-	-
-	-	ИТОГО прямые затраты (в ценах на 01.05.2004)	-	- -	- -	103 727,75	11 359,81	4 210,26 1 627,61	-	269,80
-	МДС 81-33.2004	Накладные расходы	95%	- -	- -	12 338,05	-	- -	-	-
-	-	ИТОГО с накладными расходами	-	- -	- -	116 065,80	11 359,81	4 210,26 1 627,61	-	269,80
-	МДС 81-25.2001	Сметная прибыль	65%	- -	- -	8 441,82	-	- -	-	-
-	-	ВСЕГО по разделу III	-	- -	- -	124 507,62	11 359,81	4 210,26 1 627,61	-	269,80

Жилой двухэтажный дом
ОБЪЕКТНЫЙ СМЕТНЫЙ РАСЧЁТ № 02-01

на строительство жилого двухэтажного дома

Сметная стоимость **1 642,49** тыс. руб.

Средства на оплату труда **155,32** тыс. руб.

Расчётный измеритель единичной стоимости: 1м³ здания

Составлен в текущих ценах по состоянию на май 2004г.

тыс. руб.

№ п/п	Номера сметных расчётов (смет)	Наименование работ и заират	Сметная стоимость					Средства на оплату труда	Показатели единичной стоимости (руб.)
			строительных работ	монтажных работ	оборудования, мебели, инвентаря	прочих затрат	Всего		
1	2	3	4	5	6	7	8	9	10
1	Локальная смета № 02-01-01	Общестроительные работы	1 280,21	-	-	-	1 280,21	123,14	2 139,03
2	Локальная смета № 02-01-02	Внутренние сантех работы	178,14	-	-	-	178,14	13,31	297,64
3	Локальная смета № 02-01-02	Автоматизация инженерного оборудования	-	59,64			59,64	5,89	99,65
4	Локальная смета № 02-01-02	Электрослаботочные устройства	-	124,51			124,51	12,99	208,03
		ИТОГО	1 458,35	184,15	-	-	1 642,49	155,32	2 744,35

Сводный сметный расчёт в сумме **2 798,47** тыс. руб.
В том числе возвратных сумм **3,20** тыс. руб.

СВОДНЫЙ СМЕТНЫЙ РАСЧЁТ СТОИМОСТИ СТРОИТЕЛЬСТВА

Жилой двухэтажный дом

Составлен в текущих ценах по состоянию на май 2004г.

тыс. руб.

№ п/п	Номера сметных расчётов и смет	Наименование глав, объектов, работ и затрат	Сметная стоимость				Общая сметная стоимость
			строительных работ	монтажных работ	оборудования, мебели, инвентаря	прочих затрат	
1	2	3	4	5	6	7	8
1	Сметные расчёты на виды затрат	Глава I. Подготовка территории строительства					
1.1	"	Оформление земельного участка и разрешения на строительство (2%)	-	-	-	32,85	32,85
1.2	"	Освоение территории (1%)	16,42	-	-	-	16,42
2	Объектный сметный расчёт	Глава II. Основные объекты строительства	1 458,35	184,15	-	-	1 642,49
3	-	Глава III. Объекты подсобного и обслуживающего назначения	-	-	-	-	-
4	Объектные и локальные сметные расчёты	Глава IV. Объекты энергетического хозяйства (2,5%)	36,46	4,60	-	-	41,06
5	То же	Глава V. Объекты транспортного хозяйства и связи (5%)	72,92	9,21	-	-	82,12
6	То же	Глава VI. Наружные сети и сооружения водоснабжения, канализации, теплоснабжения и газоснабжения (6%)	87,50	11,05	-	-	98,55
7	Локальные сметные расчёты	Глава VII. Благоустройство и озеленение территории (4%)	58,33	-	-	-	58,33
		ИТОГО по Главам I-VII	1 729,98	209,01	-	32,85	1 971,84
8	ГСН 81-05-01-2001	Глава VIII. Временные здания и сооружения (1,1%)	19,03	2,30	-	-	21,33
		ИТОГО по Главам I-VIII	1 749,01	211,31	-	32,85	1 993,17
9		Глава IX. Прочие работы и затраты					-
9.1	ГСН 81-05-02-2001	Дополнительные затраты при производстве СМР в зимнее время (2,04%)	35,68	4,31	-	-	39,99
		ИТОГО по Главам I-9.1	1 784,69	215,62	-	32,85	2 033,16

1	2	3	4	5	6	7	8
9.2	Письмо Госстроя	Страхование объектов строительства (3%)	-	-	-	60,01	60,01
9.3	Расчёт подрядчика	Усиленная охрана объекта (1,3%)	-	-	-	26,00	26,00
9.4	То же	Премирование за ввод в действие объекта (2,2%)	-	-	-	44,01	44,01
9.5	То же	Перевозка рабочих к объектам строительства (1%)	-	-	-	20,00	20,00
		ИТОГО по Главам I-9.5	1 784,69	215,62	-	182,87	2 183,18
10	Нормативы администрации Санкт-Петербурга	Глава X. Содержание службы заказчика-застройщика (технического надзора) строящегося предприятия (1,5%)	-	-	-	32,75	32,75
11	-	Глава XI. Подготовка эксплуатационных кадров	-	-	-	-	-
12	Сметные расчёты на виды затрат	Глава XII. Проектные и изыскательские работы, авторский надзор (5%)	-	-	-	109,16	109,16
		ИТОГО по Главам I-XII	1 784,69	215,62	-	324,78	2 325,09
	МДС 81-35.2004	Резерв на непредвиденные работы и затраты (2%)	35,69	4,31	-	6,50	46,50
		ВСЕГО по сводному сметному расчёту	1 820,38	219,93	-	331,28	2 371,59
	Ставка налога	НДС (18%)	327,67	39,59	-	59,63	426,89
		ВСЕГО с НДС	2 148,05	259,52	-	390,90	2 798,47
		В том числе возвратные суммы (15% от гл. 8)	-	-	-	-	3,20

ПРОТОКОЛ СОГЛАСОВАНИЯ (ВЕДОМОСТЬ) ДОГОВОРНОЙ ЦЕНЫ

на строительство жилого двухэтажного дома

Договорная цена **2 574,71** тыс. руб.

Составлен в текущих ценах по состоянию на май 2004г.

тыс. руб.

№ п/п	Номера сметных расчётов и смет	Наименование объектов, работ и затрат	Стоимость, включаемая в договорную цену				Свободная (договорная) цена на строительную продукцию
			подрядные работы			другие затраты и работы по договору	
			строительные работы	монтажные работы	прочие работы		
1	2	3	4	5	6	7	8
1	ССР Гл. 2	Основные объекты строительства	1 458,35	184,15	-	-	1 642,49
2	ССР Гл. 1	Подготовка территории строительства	16,42	-	32,85	-	49,27
3	ССР Гл. 4	Объекты энергетического хозяйства	36,46	4,60	-	-	41,06
4	ССР Гл. 5	Объекты транспортного хозяйства и связи	72,92	9,21	-	-	82,12
5	ССР Гл. 6	Наружные сети и сооружения водоснабжения, канализации, теплоснабжения и газоснабжения	87,50	11,05	-	-	98,55
6	ССР Гл. 7	Благоустройство и озеленение территории	58,33	-	-	-	58,33
		ИТОГО 1-6	1 729,98	209,01	32,85	-	1 971,84
7	ГСН 81-05-01-2001	Временные здания и сооружения	19,03	2,30	-	-	21,33
		ИТОГО 1-7	1 749,01	211,31	32,85	-	1 993,17
8	ГСН 81-05-02-2001	Дополнительные затраты при производстве СМР в зимнее время	35,68	4,31	-	-	39,99
		ИТОГО 1-8	1 784,69	215,62	32,85	-	2 033,16
9	ССР Гл. 9	Прочие затраты	-	-	106,02	-	106,02
9.1	"	Страхование объектов строительства	-	-	60,01	-	60,01
9.2	"	Усиленная охрана объекта	-	-	26,00	-	26,00
9.3	"	Перевозка рабочих к объектам строительства	-	-	20,00	-	20,00
		ИТОГО 1-9	1 784,69	215,62	138,87	-	2 139,17
10	МДС 81-35.2004	Резерв на непредвиденные работы и затраты (2%)	35,69	4,31	2,78	-	42,78
		ВСЕГО	1 820,38	219,93	141,64	-	2 181,96
11	Ставка налога	НДС (18%)	327,67	39,59	25,50	-	392,75
		ВСЕГО с НДС	2 148,05	259,52	167,14	-	2 574,71

ЛИТЕРАТУРА

1. Влияние ПОС на сметную стоимость строительства / Под ред. И.Ю. Носенко. – СПб., 2001.
2. Сводная смета – затраты гл. I, VIII-XII / Под ред И.Ю. Носенко. – СПб., 2000.
3. Сметы на строительные работы / Под ред. И.Ю. Носенко. – СПб., 1999.
4. Составление смет в строительстве на основе сметно-нормативной базы 2001 г.: Практическое пособие / Под ред. П.В. Горячкина. – М., СПб., 2003.
5. "Стройинформ" Всероссийский научный информационно-аналитический бюллетень РЦЦС, СПб.
6. Определение объемов строительных работ. Справочник / Б.И. Голубев. – М.: Стройиздат, 1991.
7. Ценообразование в строительстве / В.Т. Александров. – СПб.: "Питер", 2001.
8. Ценообразование и сметное нормирование в строительстве / В.Д. Арdziнов. – СПб.: "Питер", 2001.
9. Цены и себестоимость строительной продукции / И.А. Либерман. – М., 1997.